



## ΔΕΛΤΙΟ ΤΥΠΟΥ

### ΕΙΔΙΚΗ ΕΡΕΥΝΑ ΓΙΑ ΤΗΝ ΟΡΓΑΝΩΣΗ ΤΗΣ ΕΡΓΑΣΙΑΣ ΚΑΙ ΤΗ ΡΥΘΜΙΣΗ ΤΟΥ ΧΡΟΝΟΥ ΕΡΓΑΣΙΑΣ - AD HOC MODULE 2015

Η Ελληνική Στατιστική Αρχή (ΕΛΣΤΑΤ) ανακοινώνει τα αποτελέσματα της ειδικής «Έρευνας (ad hoc) για την οργάνωση της εργασίας και τη ρύθμιση του χρόνου εργασίας». Η έρευνα διεξήχθη παράλληλα με την Έρευνα Εργατικού Δυναμικού το Β' τρίμηνο του 2015.

Οι κύριοι **στόχοι της έρευνας** ήταν οι ακόλουθοι:

- Να εκτιμήσει σε ποιο βαθμό έχουν οι εργαζόμενοι τη δυνατότητα να καθορίζουν το χρόνο εργασίας τους.
- Να εκτιμήσει σε ποιο βαθμό οι εργαζόμενοι εργάζονται κάτω από πίεση χρόνου και σε ποιο βαθμό υποχρεώνονται να εργαστούν πέρα από το κανονικό ωράριο εργασίας τους.
- Η διερεύνηση της δυνατότητας των απασχολούμενων να επηρεάσουν το περιεχόμενο και τη σειρά των εργασιών που αναλαμβάνουν.
- Η περιγραφή του χώρου εργασίας και η εξέταση τυχόν εναλλαγών του.
- Η εκτίμηση του χρόνου μετάβασης στην εργασία.

Ο πληθυσμός-στόχος της έρευνας ήταν οι απασχολούμενοι ηλικίας 15 ετών και άνω. Το ποσοστό απόκρισης στην έρευνα ήταν 95,4%. Οι κύριες διαπιστώσεις της έρευνας έχουν ως εξής:

- Οι αυτοαπασχολούμενοι διαθέτουν μεγαλύτερη ευελιξία οργάνωσης της εργασίας τους αλλά είναι και αυτοί που συχνότερα αναγκάζονται να αλλάξουν ή να διευρύνουν το ωράριό τους.
- Η πίεση χρόνου είναι αισθητή σε όλους τους απασχολούμενους, περισσότερο σε μισθωτούς και αυτοαπασχολούμενους με προσωπικό.
- Η ευελιξία στη ρύθμιση του χρόνου εργασίας και η οργάνωση της εργασίας διαφέρουν ανάλογα με το δημογραφικό η/και επαγγελματικό προφίλ των μισθωτών. Οι αυτοαπασχολούμενοι και οι μεγαλύτερες ηλικίες διαθέτουν περισσότερη δυνατότητα έκτακτης απουσίας και μεγαλύτερη αυτονομία στη σχεδίαση και την εκτέλεση των εργασιών τους. Το αντίθετο συμβαίνει με τους ασκούντες στοιχειώδη επαγγέλματα και απασχολούμενους σε επιχειρήσεις με πάνω από 10 εργαζόμενους όπως επίσης και με τις νεώτερες ηλικίες και τους αλλοδαπούς. Οι ίδιοι είναι επίσης αυτοί που εργάζονται συχνότερα κάτω από πίεση χρόνου.
- Καταγραφή των ωρών εργασίας γίνεται για περίπου επτά στους δέκα μισθωτούς, με πιο διαδεδομένη πρακτική τη χειροκίνητη καταγραφή από τον προϊστάμενο ή συνάδελφο.

#### **Πληροφορίες**

*Δ/νση Στατιστικών Πληθυσμού & Αγοράς Εργασίας*

*Τμήμα Έρευνας Εργατικού Δυναμικού*

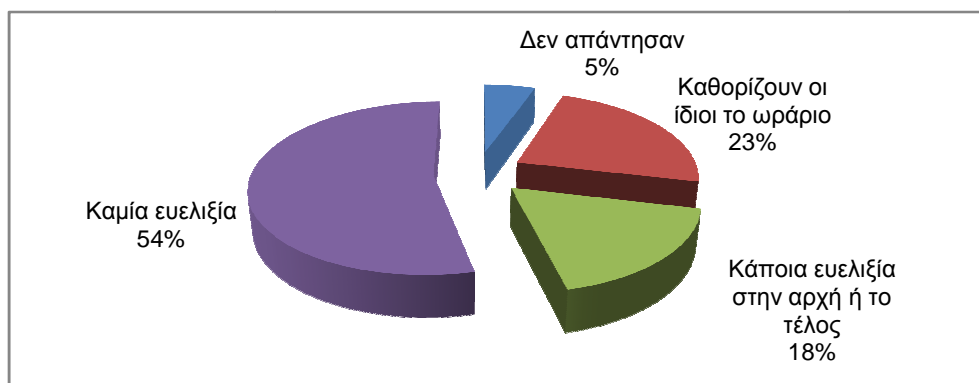
*Στέλιος Ζαχαρίου*

Τηλ.: 213 135 2173

Fax: 213 135 2948

E-mail: [ifs@statistics.gr](mailto:ifs@statistics.gr)

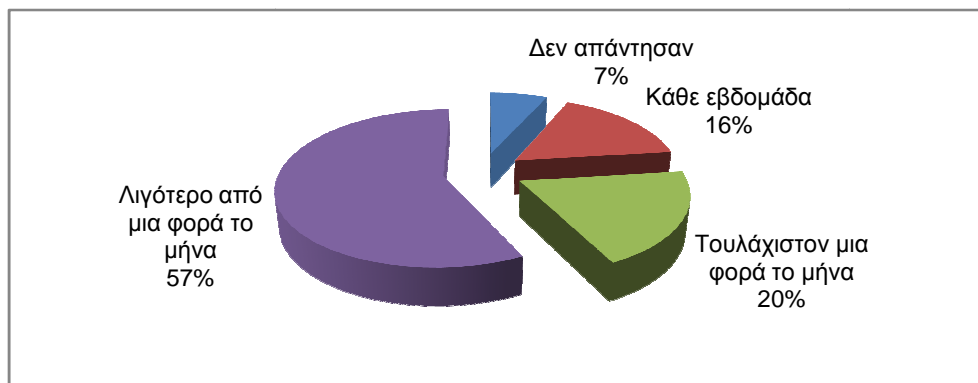
## I. Δυνατότητα καθορισμού έναρξης και λήξης της εργασίας από τον εργαζόμενο



Έχετε τη δυνατότητα να καθορίζετε την αρχή και το τέλος του χρόνου εργασίας σας;		Καθορίζεται από τους ίδιους	Κάποια ευελιξία στην αρχή ή το τέλος	Καμία ευελιξία	Δεν απάντησαν
Φύλο	Άνδρες	25,9%	18,2%	50,5%	5,4%
	Γυναίκες	20,0%	16,9%	58,0%	5,2%
Ομάδες ηλικιών	15-24	13,7%	16,0%	62,2%	8,1%
	25-34	15,6%	16,1%	62,4%	6,0%
	35-44	19,5%	18,1%	57,6%	4,7%
	45-54	25,8%	18,3%	51,2%	4,7%
	55+	42,0%	18,3%	33,6%	6,1%
Επίπεδο εκπαίδευσης	Μέχρι Γυμνάσιο	38,9%	15,5%	39,5%	6,1%
	Απολυτήριο Λυκείου	20,3%	17,7%	56,5%	5,5%
	Τριτοβάθμια	15,2%	19,2%	61,2%	4,4%
Υπηκοότητα	Ελληνική	24,4%	17,8%	52,5%	5,3%
	Αλλοδαπή	9,8%	15,1%	69,3%	5,8%
Θέση στο επάγγελμα	Αυτοαπασχολούμενος με προσωπικό	56,1%	25,4%	12,4%	6,1%
	Αυτοαπασχολούμενος χωρίς προσωπικό	65,6%	17,9%	11,0%	5,5%
	Μισθωτός	2,1%	16,0%	77,0%	4,9%
	Βοηθός στην οικογενειακή επιχείρηση	56,2%	27,6%	7,5%	8,7%
Αριθμός εργαζόμενων	Μέχρι και 10 άτομα	37,1%	19,2%	38,0%	5,7%
	Πάνω από 10 άτομα	2,3%	15,2%	77,8%	4,7%
Κλάδος δραστηριότητας	Γεωργία, Δασοκομία και Αλιεία	78,0%	8,0%	8,8%	5,2%
	Βιομηχανία, Ορυχεία, Κατασκευές	17,3%	16,6%	60,3%	5,8%
	Υπηρεσίες επιχειρηματικής οικονομίας	19,0%	20,7%	54,7%	5,6%
	Άλλες υπηρεσίες	7,7%	17,8%	69,9%	4,6%
Επάγγελμα	Μη χειρωνακτικά υψηλής εξειδίκευσης	17,8%	20,8%	57,0%	4,4%
	Μη χειρωνακτικά χαμηλής εξειδίκευσης	11,8%	19,5%	62,7%	6,0%
	Χειρωνακτικά με εξειδίκευση	47,1%	12,9%	34,6%	5,4%
	Στοιχειώδη	5,9%	14,8%	73,6%	5,7%

- Περισσότεροι από τους μισούς ερωτώμενους δηλώνουν ότι δεν έχουν καμία δυνατότητα να καθορίζουν την έναρξη ή τη λήξη της εργασίας τους. Το φαινόμενο είναι περισσότερο έντονο στους μισθωτούς, τις γυναίκες, στα άτομα κάτω των 34 ετών, στα άτομα αλλοδαπής υπηκοότητας και στους απασχολούμενους σε επιχειρήσεις με πάνω από 10 εργαζόμενους.
- Περίπου ένας στους τέσσερεις ερωτώμενους δηλώνει ότι καθορίζει ο ίδιος το ωράριό του. Αυτό εντοπίζεται κατά κύριο λόγο στους αυτοαπασχολούμενους χωρίς προσωπικό και στους εργαζόμενους στη γεωργία (ποσοστά 65,6% και 78,0%, αντίστοιχα). Υψηλά ποσοστά εμφανίζονται επίσης και στους εξειδικευμένους χειρωνακτες, στις ηλικίες άνω των 55 ετών και στα άτομα χαμηλότερης εκπαίδευσης.
- Τέλος, το 18% των απασχολούμενων δηλώνει ότι έχει κάποια ευελιξία στις ώρες προσέλευσης και αποχώρησης και οι κατηγορίες που ξεχωρίζουν είναι οι αυτοαπασχολούμενοι με προσωπικό και οι βοηθοί στην οικογενειακή επιχείρηση.

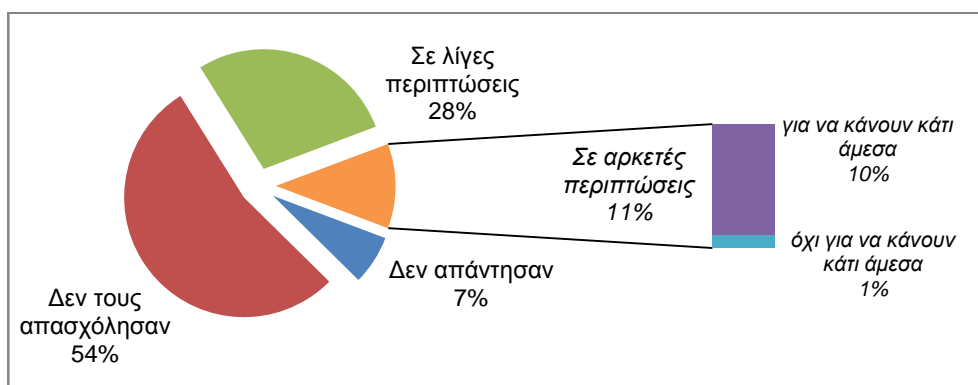
## II. Ανάγκη αλλαγής ωραρίου λόγω απαιτήσεων της εργασίας



Πόσο συχνά είσαστε αναγκασμένοι να αλλάξετε το ωράριό σας (λόγω εργοδότη ή πελατών ή αντικειμένου εργασίας);		Κάθε εβδομάδα	Τουλάχιστον μια φορά το μήνα	Λιγότερο από μια φορά το μήνα	Δεν απάντησαν
Φύλο	Ανδρες	18,8%	20,5%	53,9%	6,7%
	Γυναίκες	13,2%	18,3%	62,1%	6,4%
Ομάδες ηλικιών	15-24	22,0%	18,7%	50,0%	9,3%
	25-34	16,7%	20,7%	55,5%	7,1%
	35-44	15,8%	20,4%	57,9%	5,9%
	45-54	16,3%	18,5%	59,1%	6,1%
	55+	16,2%	18,5%	57,9%	7,4%
Επίπεδο εκπαίδευσης	Μέχρι Γυμνάσιο	17,8%	20,0%	54,4%	7,8%
	Απολυτήριο Λυκείου	16,5%	19,2%	57,4%	6,9%
	Τριτοβάθμια	15,4%	19,6%	59,7%	5,3%
Υπηκοότητα	Ελληνική	16,3%	19,2%	57,9%	6,6%
	Αλλοδαπή	18,5%	24,4%	50,0%	7,1%
Θέση στο επάγγελμα	Αυτοασχολούμενος με προσωπικό	24,4%	19,9%	47,8%	7,9%
	Αυτοασχολούμενος χωρίς προσωπικό	23,8%	20,8%	48,2%	7,2%
	Μισθωτός	13,2%	19,1%	61,7%	5,9%
	Βοηθός στην οικογενειακή επιχείρηση	12,4%	18,8%	57,9%	11,0%
Αριθμός εργαζόμενων	Μέχρι και 10 άτομα	18,9%	20,8%	53,3%	7,1%
	Πάνω από 10 άτομα	12,8%	17,7%	63,7%	5,9%
Κλάδος δραστηριότητας	Γεωργία, Δασοκομία και Αλιεία	17,6%	18,9%	56,5%	6,9%
	Βιομηχανία, Ορυχεία, Κατασκευές	16,5%	20,2%	56,3%	7,0%
	Υπηρεσίες επιχειρηματικής οικονομίας	18,6%	21,7%	52,8%	6,9%
	Άλλες υπηρεσίες	12,4%	15,9%	66,0%	5,7%
Επάγγελμα	Μη χειρωνακτικά υψηλής εξειδίκευσης	16,4%	18,9%	59,4%	5,4%
	Μη χειρωνακτικά χαμηλής εξειδίκευσης	14,2%	19,1%	59,3%	7,4%
	Χειρωνακτικά με εξειδίκευση	19,5%	20,1%	53,7%	6,7%
	Στοιχειώδη	15,4%	22,4%	54,9%	7,3%

- Η ανάγκη αλλαγής ωραρίου προκύπτει είτε από απαίτηση του εργοδότη είτε από απαιτήσεις των πελατών είτε από το αντικείμενο εργασίας. Για το 16% των εργαζόμενων αυτό συμβαίνει κάθε εβδομάδα ενώ για ένα άλλο 20% συμβαίνει τουλάχιστον μια φορά το μήνα. Οι κατηγορίες που αντιμετωπίζουν συχνότερα το ζήτημα αλλαγής ωραρίου είναι οι εργαζόμενοι σε επιχειρήσεις μικρότερου μεγέθους (με έως και 10 απασχολούμενους), οι εργαζόμενοι σε επιχειρήσεις επιχειρηματικής οικονομίας και οι εργαζόμενοι αλλοδαπής υπηκοότητας.
- Για τους περισσότερους από τους μισούς ερωτώμενους (57%) ανάγκη αλλαγής ωραρίου συμβαίνει λιγότερο από μία φορά το μήνα. Σε αυτή την κατηγορία ανήκει η πλειονότητα των εργαζόμενων στον κλάδο των μη επιχειρηματικών υπηρεσιών (66,0%), των εργαζόμενων σε επιχειρήσεις με περισσότερους από 10 απασχολούμενους (63,7%), των μισθωτών (61,7%) και των γυναικών (62,1%).

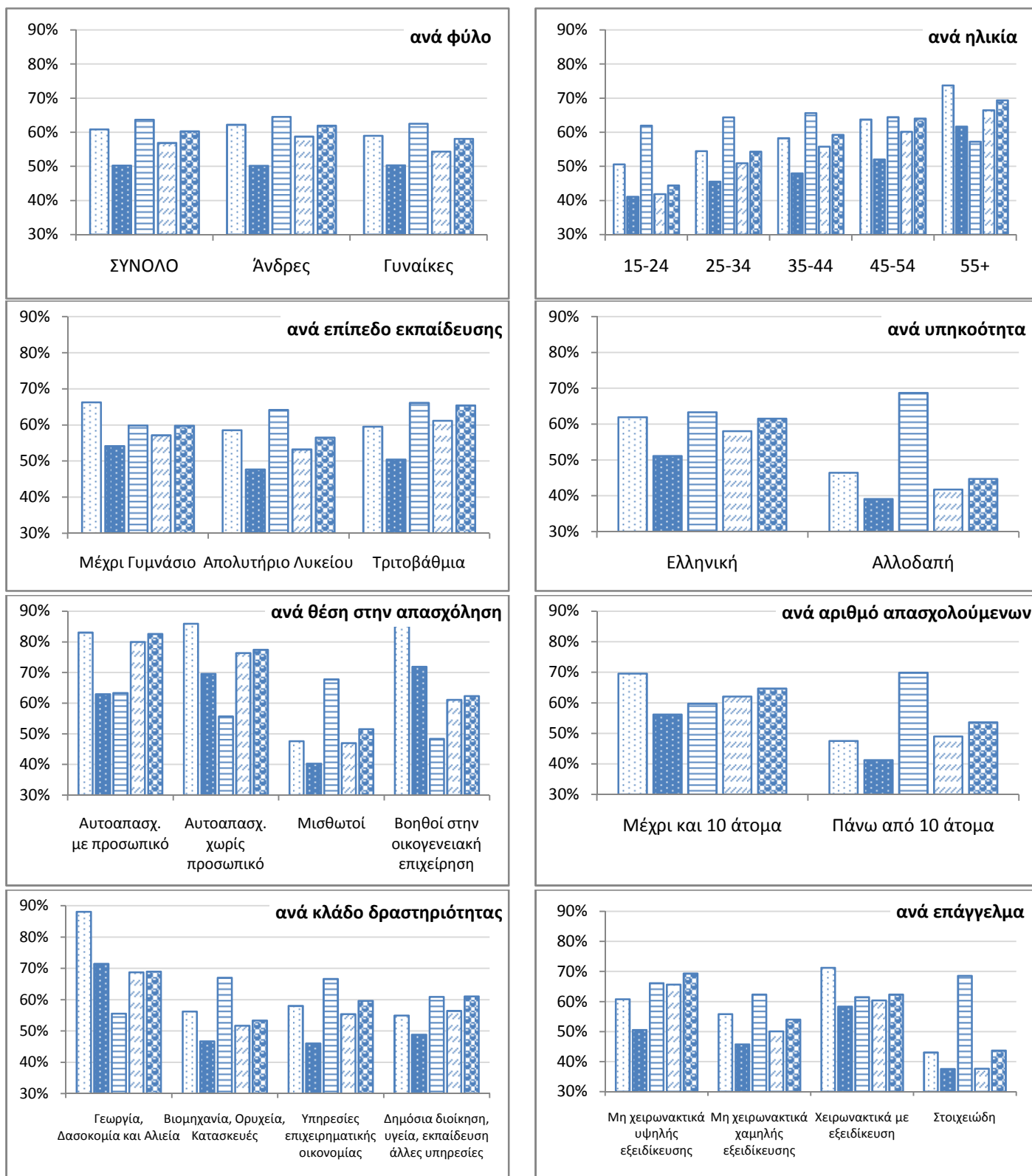
### III. Ενασχόληση με θέματα εργασίας εκτός ωραρίου



Στη διάρκεια των τελευταίων 2 μηνών, πόσο συχνά σας απασχόλησαν με θέματα της εργασίας σας εκτός του κανονικού ωραρίου;		Δεν τους απασχόλησαν	Σε λίγες περιπτώσεις	Σε αρκετές περιπτώσεις	Δεν απάντησαν
Φύλο	Άνδρες	50,2%	29,6%	13,4%	6,7%
	Γυναίκες	58,5%	26,2%	8,8%	6,6%
Ομάδες ηλικιών	15-24	55,0%	25,2%	10,2%	9,7%
	25-34	51,7%	28,9%	11,8%	7,6%
	35-44	53,4%	29,2%	11,3%	6,0%
	45-54	55,1%	28,1%	11,0%	5,9%
	55+	54,6%	25,8%	12,4%	7,2%
Επίπεδο εκπαίδευσης	Μέχρι Γυμνάσιο	57,0%	25,5%	9,8%	7,7%
	Απολυτήριο Λυκείου	55,4%	27,5%	10,3%	6,9%
	Τριτοβάθμια	49,3%	31,1%	14,0%	5,6%
Υπηκοότητα	Ελληνική	53,7%	28,1%	11,6%	6,6%
	Αλλοδαπή	53,7%	29,2%	9,9%	7,2%
Θέση στο επάγγελμα	Αυτοαπασχολούμενος με προσωπικό	34,8%	33,6%	23,4%	8,1%
	Αυτοαπασχολούμενος χωρίς προσωπικό	47,5%	28,2%	17,3%	7,0%
	Μισθωτός	57,4%	28,3%	8,1%	6,2%
	Βοηθός στην οικογενειακή επιχείρηση	62,3%	17,9%	9,6%	10,2%
Αριθμός εργαζόμενων	Μέχρι και 10 άτομα	51,3%	28,2%	13,2%	7,2%
	Πάνω από 10 άτομα	57,4%	28,1%	8,7%	5,8%
Κλάδος δραστηριότητας	Γεωργία, Δασοκομία και Αλιεία	65,6%	19,7%	8,0%	6,7%
	Βιομηχανία, Ορυχεία, Κατασκευές	52,2%	30,0%	10,8%	6,9%
	Υπηρεσίες επιχειρηματικής οικονομίας	48,1%	30,9%	13,9%	7,1%
	Άλλες υπηρεσίες	58,2%	26,7%	9,4%	5,8%
Επάγγελμα	Μη χειρωνακτικά υψηλής εξειδίκευσης	46,6%	32,2%	15,6%	5,5%
	Μη χειρωνακτικά χαμηλής εξειδίκευσης	56,4%	26,6%	9,5%	7,5%
	Χειρωνακτικά με εξειδίκευση	55,9%	26,6%	10,7%	6,8%
	Στοιχειώδη	62,4%	24,7%	5,7%	7,1%

- Λίγο παραπάνω από ένας στους τρεις ερωτώμενους (39%) χρειάστηκε να απασχοληθεί με θέματα εργασίας εκτός του κανονικού ωραρίου τους τελευταίους δύο μήνες. Η πλειοψηφία αυτών (28%) απασχολήθηκε σε λίγες περιπτώσεις (μία-δύο φορές). Για το 11% που απασχολήθηκε συχνότερα, οι περισσότερες περιπτώσεις αφορούσαν ανάγκη για άμεσες ενέργειες.
- Οι αυτοαπασχολούμενοι με προσωπικό είναι η κατηγορία που απασχολείται συχνότερα με ζητήματα εργασίας πέραν του κανονικού ωραρίου και ακολουθούν οι ασκούντες μη χειρωνακτικά επαγγέλματα υψηλής εξειδίκευσης.
- Αντίθετα, οι εργαζόμενοι στη γεωργία, δασοκομία και αλιεία, οι ασκούντες στοιχειώδη επαγγέλματα και οι βοηθοί στην οικογενειακή επιχείρηση, είναι οι κατηγορίες που εμφανίζουν τα μεγαλύτερα ποσοστά ατόμων που δεν χρειάστηκε να ασχοληθούν εκτός ωραρίου με θέματα της εργασίας τους.

#### IV. Δυνατότητα έκτακτης απουσίας από την εργασία – Πίεση χρόνου – Αυτονομία εκτέλεσης εργασιών<sup>1</sup>



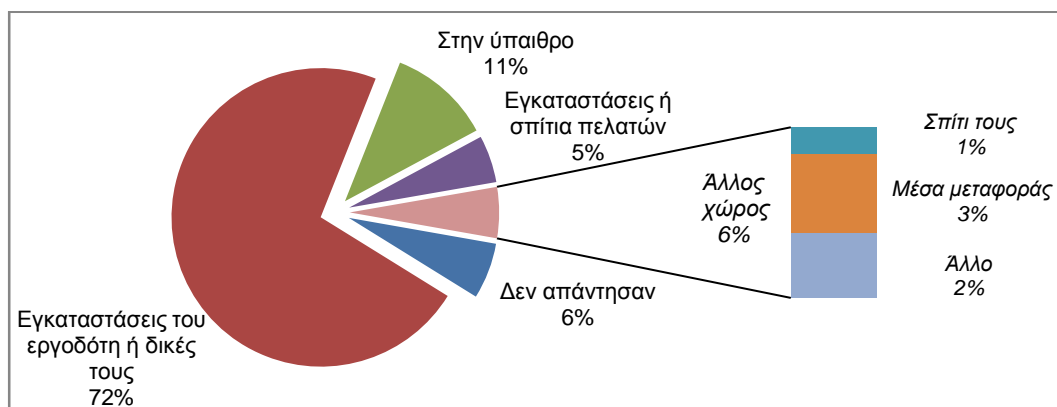
■ έκτακτη απουσία ωρών ■ έκτακτη απουσία ημερών ■ πίεση χρόνου ■ περιεχόμενο εργασιών ■ σειρά εργασιών

<sup>1</sup> Τα ποσοστά αντιπροσωπεύουν τα εξής: α) Δυνατότητα έκτακτης απουσίας: πολύ εύκολο / μάλλον εύκολο και β) Πίεση χρόνου, αυτονομία εκτέλεσης εργασιών: σε μεγάλο βαθμό / σε κάποιο βαθμό.

Από τα παραπάνω παρατηρούμε:

- Η **ευελιξία** στο ωράριο μετρήθηκε ρωτώντας τους ερευνώμενους για το αν έχουν τη δυνατότητα να απουσιάσουν εκτάκτως για κάποιες ώρες ή για μια-δύο ημέρες λόγω προσωπικών ή οικογενειακών λόγων.
- Η **αυτονομία** στην εργασία μετρήθηκε ρωτώντας τους ερευνώμενους αν έχουν τη δυνατότητα να επηρεάσουν το περιεχόμενο ή τη σειρά εκτέλεσης των καθηκόντων τους.
- Η **πίεση χρόνου** εκτιμήθηκε ρωτώντας τους ερευνώμενους για το πόσο συχνά πιέζονται να ολοκληρώσουν καθήκοντα σε χρόνο που δεν επαρκεί.
- Περίπου 60% των ερωτώμενων δηλώνουν ότι είναι «εύκολο» ή «πολύ εύκολο» να απουσιάσουν εκτάκτως για λίγες ώρες όταν υπάρχει οικογενειακός ή προσωπικός λόγος ενώ το ποσοστό γίνεται περίπου 50% όταν η απουσία είναι για μία ή δύο ημέρες. Εν γένει, **η δυνατότητα έκτακτης απουσίας είναι ευκολότερη για τους αυτοαπασχολούμενους ή τους βοηθούς στην οικογενειακή επιχείρηση, τους εργαζόμενους μεγαλύτερης ηλικίας, τους εργαζόμενους ελληνικής υπηκοότητας, και για τα άτομα που εργάζονται σε επιχειρήσεις με έως και 10 απασχολούμενους.** Αντίθετα, εμφανίζεται περισσότερο περιορισμένη στους μισθωτούς και τις νεώτερες ηλικίες.
- Αυτονομία στην εργασία -σε μεγάλο ή κάποιο βαθμό- δηλώνει παραπάνω από το 55% των ερευνηθέντων, ενώ τόσο στο σύνολο όσο και σε όλες τις επιμέρους κατηγορίες η αυτονομία αφορά περισσότερο τη σειρά παρά το περιεχόμενο των εργασιών. **Μεγαλύτερος βαθμός αυτονομίας εντοπίζεται στους αυτοαπασχολούμενους** - περισσότερο σε αυτούς που απασχολούν προσωπικό. Επίσης, είναι εμφανώς υψηλότερη στο γεωργικό κλάδο, τις επιχειρήσεις με έως και 10 απασχολούμενους, στα άτομα ελληνικής υπηκοότητας ενώ ενισχύεται με την ηλικία και το επίπεδο εξειδίκευσης του εργαζόμενου. **Μικρότερη αυτονομία διαπιστώνεται στο βιομηχανικό κλάδο.**
- **Πίεση χρόνου σε μεγάλο ή κάποιο βαθμό δηλώνουν περίπου δύο στους τρεις ερωτώμενους.** Τα ποσοστά είναι υψηλά για όλες ανεξαιρέτως τις εξεταζόμενες κατηγορίες και σε λίγες μόνο περιπτώσεις πέφτουν κάτω από το 60%. Αυτές αφορούν το γεωργικό κλάδο, τους αυτοαπασχολούμενους χωρίς προσωπικό και τους βοηθούς στην οικογενειακή επιχείρηση. Αντίθετα, σημειώνονται υψηλότερα ποσοστά στα άτομα αλλοδαπής υπηκοότητας, τους εργαζόμενους σε επιχειρήσεις με πάνω από 10 απασχολούμενους και τους μισθωτούς.
- Γενικά **τα άτομα αλλοδαπής υπηκοότητας, τα άτομα σε επιχειρήσεις με πάνω από 10 απασχολούμενους και οι ασκούντες στοιχειώδη επαγγέλματα έχουν μικρότερη δυνατότητα απουσίας, μικρότερη αυτονομία και μεγαλύτερη πίεση χρόνου στην εργασία τους, ενώ το αντίθετο συμβαίνει με τους εργαζόμενους ηλικίας 55 και άνω.**

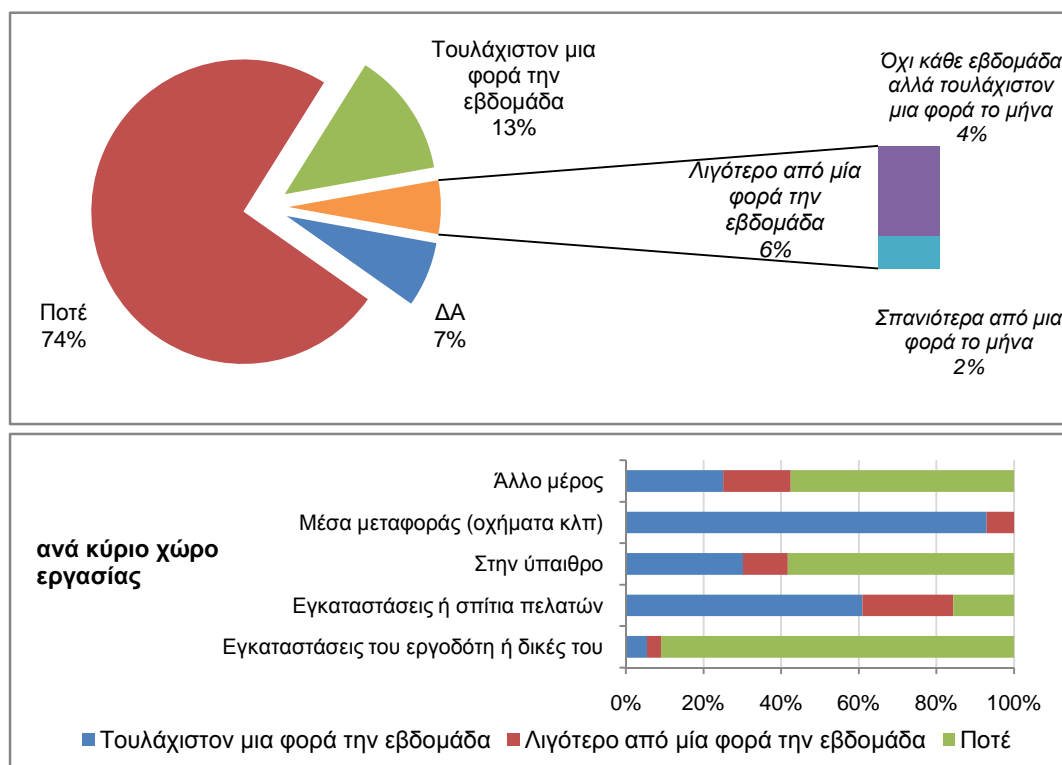
## V. Κύριος χώρος εργασίας



Ποιος είναι ο κύριος χώρος εργασίας σας;		Εγκαταστάσεις του εργοδότη ή δικές του	Στην ύπαιθρο	Εγκαταστάσεις ή σπίτια πελατών	Άλλος χώρος	Δεν απάντησαν
Φύλο	Ανδρες	68,1%	11,7%	6,0%	7,8%	6,3%
	Γυναίκες	77,6%	10,4%	3,9%	2,5%	5,7%
Ομάδες ηλικιών	15-24	73,4%	9,3%	5,4%	3,1%	8,8%
	25-34	77,6%	5,9%	5,2%	4,6%	6,7%
	35-44	75,6%	8,3%	4,9%	5,6%	5,7%
	45-54	70,4%	12,1%	5,6%	6,4%	5,5%
	55+	58,8%	24,6%	4,6%	5,7%	6,3%
Επίπεδο εκπαίδευσης	Μέχρι Γυμνάσιο	49,5%	28,6%	7,9%	6,9%	7,2%
	Απολυτήριο Λυκείου	74,6%	8,1%	5,0%	5,9%	6,3%
	Τριτοβάθμια	86,5%	1,4%	3,2%	4,0%	4,9%
Υπηκοότητα	Ελληνική	73,5%	10,9%	4,1%	5,6%	5,9%
	Αλλοδαπή	54,7%	14,2%	18,8%	4,5%	7,8%
Θέση στο επάγγελμα	Αυτοασχολούμενος με προσωπικό	79,8%	8,0%	3,7%	2,1%	6,5%
	Αυτοασχολούμενος χωρίς προσωπικό	49,7%	29,6%	6,7%	7,8%	6,2%
	Μισθωτός	81,1%	2,9%	5,0%	5,3%	5,8%
	Βοηθός στην οικογενειακή επιχείρηση	50,2%	37,2%	0,9%	2,2%	9,4%
Αριθμός εργαζόμενων	Μέχρι και 10 άτομα	63,7%	17,5%	6,8%	5,6%	6,5%
	Πάνω από 10 άτομα	85,1%	1,5%	2,6%	5,4%	5,5%
Κλάδος δραστηριότητας	Γεωργία, Δασοκομία και Αλιεία	16,4%	73,9%	0,4%	3,2%	6,2%
	Βιομηχανία, Ορυχεία, Κατασκευές	70,8%	3,7%	14,4%	4,1%	7,0%
	Υπηρεσίες επιχειρηματικής οικονομίας	82,0%	1,4%	3,4%	6,8%	6,4%
	Άλλες υπηρεσίες	83,3%	1,2%	5,1%	5,3%	5,0%
Επάγγελμα	Μη χειρωνακτικά υψηλής εξειδίκευσης	87,7%	0,7%	3,1%	3,7%	4,8%
	Μη χειρωνακτικά χαμηλής εξειδίκευσης	86,6%	1,4%	2,2%	3,1%	6,8%
	Χειρωνακτικά με εξειδίκευση	41,7%	33,4%	7,9%	10,6%	6,4%
	Στοιχειώδη	60,3%	12,2%	16,3%	4,4%	6,8%

- Περισσότεροι από επτά στους δέκα ερωτώμενους εργάζονται σε κτιριακές εγκαταστάσεις είτε δικές τους είτε του εργοδότη τους. Τα σχετικά ποσοστά είναι υψηλότερα για τα άτομα τριτοβάθμιας εκπαίδευσης, τους μισθωτούς, τους ασκούντες μη χειρωνακτικά επαγγέλματα, τα άτομα σε επιχειρήσεις με πάνω από 10 απασχολούμενους καθώς και στον κλάδο των υπηρεσιών.
- Το 11% των ερωτώμενων απάντησε ότι εργάζεται στην ύπαιθρο. Το υψηλότερο ποσοστό σε αυτή τη κατηγορία αφορά εργαζόμενους στο πρωτογενή τομέα (74%). Το ποσοστό είναι υψηλό και στις περιπτώσεις των ατόμων με εξειδικευμένα χειρωνακτικά επαγγέλματα και στα συμβοηθούμενα μέλη οικογενειακών επιχειρήσεων. Γενικότερα, είναι υψηλότερο στα άτομα μεγαλύτερων ηλικιών και χαμηλότερου μορφωτικού επιπέδου.
- Εργασία σε εγκαταστάσεις ή σπίτια πελατών δηλώθηκε από το 5% των ερευνηθέντων και εμφανίζεται συχνότερα μεταξύ των ατόμων αλλοδαπής υπηκοότητας, των εργαζόμενων στη βιομηχανία, στα ορυχεία και τις κατασκευές και μεταξύ των ασκούντων στοιχειώδη επαγγέλματα.
- Οι υπόλοιπες απαντήσεις αφορούν περιπτώσεις όπου ο απασχολούμενος εργάζεται στο σπίτι του (σχεδόν 1%), είτε σε μέσα μεταφοράς, είτε σε άλλους χώρους (π.χ. ορυχεία).

## VI. Αλλαγή χώρου εργασίας (εναλλακτικός χώρος εργασίας)

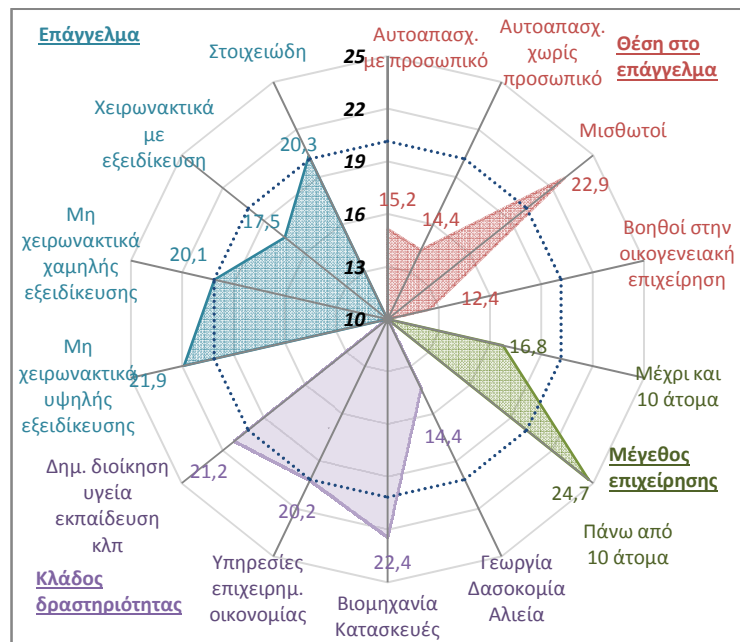
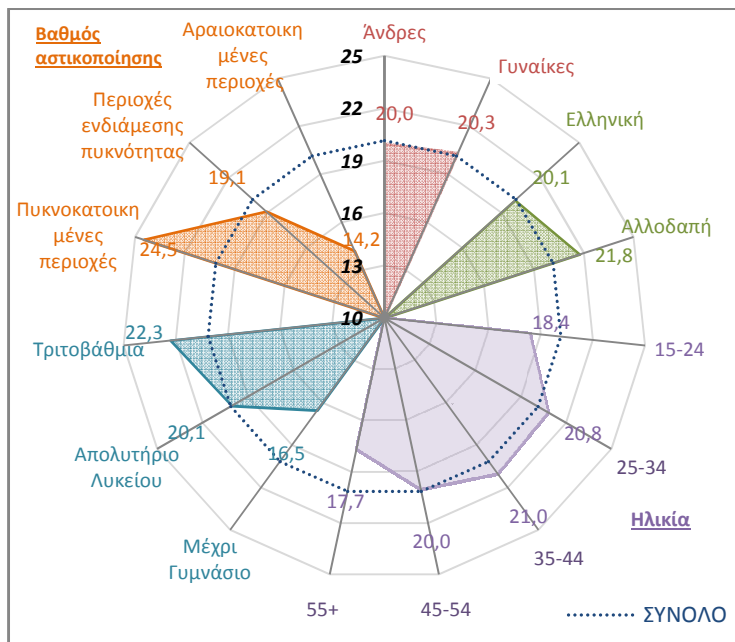


Πόσο συχνά αλλάζετε χώρο εργασίας;		Τουλάχιστον μια φορά την εβδομάδα	Σπανιότερα από μία φορά την εβδομάδα	Ποτέ	Δεν απάντησαν
Θέση στο επάγγελμα	Αυτοπασχολούμενος με προσωπικό	12,1%	5,1%	76,0%	6,8%
	Αυτοπασχολούμενος χωρίς προσωπικό	22,1%	8,6%	61,4%	7,8%
	Μισθωτός	10,2%	4,9%	78,6%	6,4%
	Βοηθός στην οικογενειακή επιχείρηση	11,8%	3,2%	75,1%	9,9%
Αριθμός εργαζόμενων	Μέχρι και 10 άτομα	16,2%	6,4%	69,7%	7,6%
	Πάνω από 10 άτομα	8,8%	4,6%	80,8%	5,8%
Κλάδος δραστηριότητας	Γεωργία, Δασοκομία και Αλιεία	23,0%	8,5%	60,9%	7,6%
	Βιομηχανία, Ορυχεία, Κατασκευές	16,1%	10,5%	64,9%	8,4%
	Υπηρεσίες επιχειρηματικής οικονομίας	12,1%	4,1%	76,7%	7,1%
	Άλλες υπηρεσίες	9,0%	4,5%	81,1%	5,4%
Επάγγελμα	Μη χειρωνακτικά υψηλής εξειδίκευσης	8,6%	5,5%	80,9%	5,1%
	Μη χειρωνακτικά χαμηλής εξειδίκευσης	6,3%	2,4%	84,1%	7,2%
	Χειρωνακτικά με εξειδίκευση	24,3%	9,8%	57,7%	8,2%
	Στοιχειώδη	21,4%	5,7%	64,9%	8,1%

- Σχεδόν τρεις στους τέσσερις ερωτώμενους δηλώνουν ότι δεν αλλάζουν ποτέ χώρο εργασίας. Αυτό χαρακτηρίζει περισσότερο τους εργαζόμενους στους κλάδους των μη επιχειρηματικών υπηρεσιών (δηλαδή στη δημόσια διοίκηση, υγεία, εκπαίδευση) και τους μη χειρωνακτες ανεξαρτήτως εξειδίκευσης.
- Το 13% αλλάζει χώρο εργασίας τουλάχιστον μία φορά την εβδομάδα. Ξεχωρίζουν περισσότερο οι εργαζόμενοι στο γεωργικό κλάδο, οι εξειδικευμένοι χειρωνακτες και οι αυτοαπασχολούμενοι χωρίς προσωπικό.
- Περίπου 6% αλλάζει χώρο εργασίας σπανιότερα από μία φορά την εβδομάδα.
- Το ραβδόγραμμα παρουσιάζει τη συχνότητα αλλαγής χώρου εργασίας σε σχέση με τον κύριο χώρο εργασίας του εργαζόμενου. Τα άτομα που εργάζονται σε εγκαταστάσεις του εργοδότη ή δικές τους αλλάζουν σπανιότατα χώρο εργασίας ενώ το αντίθετο ισχύει για τα άτομα που εργάζονται σε οχήματα, αεροπλάνα ή πλοία.



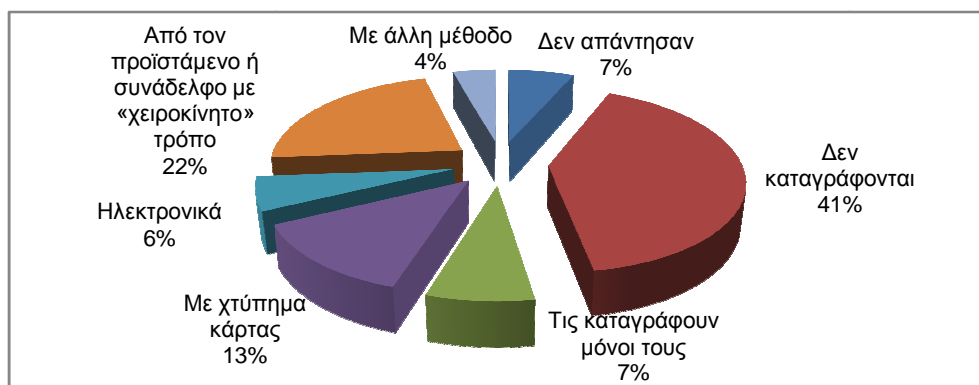
## VII. Χρόνος μετάβασης στην κύρια εργασία (σε λεπτά)



- Αποτυπώνεται ο μέσος όρος μετάβασης στην εργασία για το σύνολο των απασχολούμενων και ανά διάφορες κατηγορίες.
- Κάθε έγχρωμο πολύγωνο αντιστοιχεί σε μία ξεχωριστή μεταβλητή (φύλο, ηλικία, θέση στο επάγγελμα κλπ).
- Οι κορυφές των πολυγώνων αντιστοιχούν στις επιμέρους κατηγορίες των μεταβλητών. Για παράδειγμα, το πολύγωνο (τρίγωνο) που αντιστοιχεί στο φύλο έχει δύο κορυφές – η μία αντιστοιχεί στους άνδρες (με μέσο όρο χρόνου μετάβασης τα 20,0 λεπτά και η δεύτερη στις γυναίκες (με μέσο όρο χρόνου μετάβασης τα 20,3 λεπτά).
- Ο εσωτερικός κύκλος σε διακεκομμένη γραμμή αφορά το μέσο χρόνο για το σύνολο των απασχολούμενων και περιλαμβάνεται για συγκρίσεις με τις επιμέρους κατηγορίες

- Ο μέσος χρόνος μετάβασης στην κύρια εργασία για το σύνολο των εργαζόμενων εκτιμάται σε περίπου 20 λεπτά.
- Οι περισσότερο έντονες διαφορές εμφανίζονται μεταξύ εργαζόμενων που διαμένουν σε περιοχές διαφορετικού βαθμού αστικοποίησης, που έχουν διαφορετικό επίπεδο εκπαίδευσης, διαφορετική θέση στο επάγγελμα και μεταξύ εργαζομένων που εργάζονται σε διαφορετικού μεγέθους επιχειρήσεις,
- Οι κατηγορίες με τους μεγαλύτερους χρόνους μετάβασης είναι οι εργαζόμενοι που διαμένουν σε πυκνοκατοικημένες περιοχές, αυτοί που εργάζονται σε επιχειρήσεις με πάνω από 10 απασχολούμενους και οι μισθωτοί. Οι μικρότεροι χρόνοι δηλώθηκαν από εργαζόμενους που διαμένουν σε αραιοκατοικημένες περιοχές, από τους αυτοαπασχολούμενους και από τους εργαζόμενους στον κλάδο της γεωργίας.
- Δεν παρατηρούνται διαφορές στο χρόνο μετακίνησης μεταξύ ανδρών και γυναικών. Οι διαφορές στους χρόνους μετακίνησης μεταξύ των προσώπων που εργάζονται σε διαφορετικό κλάδο της οικονομίας ή μεταξύ προσώπων διαφορετικού επαγγέλματος, διαφορετικής ηλικίας ή διαφορετικής εθνικότητας είναι γενικά μικροί, και μόνο σε συγκεκριμένες περιπτώσεις υπερβαίνουν τα 2 λεπτά.

## VIII. Τρόπος καταγραφής ωρών εργασίας



Με ποιο τρόπο καταγράφονται οι ώρες εργασίας σας;		Δεν καταγράφονται	Τις καταγράφουν μόνοι τους	Με χτύπημα κάρτας	Ηλεκτρονικά	Από τον προϊστάμενο ή συνάδελφο με «χειροκίνητο» τρόπο	Με άλλη μέθοδο	Δεν απάντησαν
Θέση στο επάγγελμα	Αυτοαπασχολούμενος με προσωπικό	77,1%	13,3%	0,8%	0,8%	0,0%	1,7%	6,2%
	Αυτοαπασχολούμενος χωρίς προσωπικό	78,9%	11,6%	1,1%	0,6%	1,2%	0,9%	5,6%
	Μισθωτός	20,4%	5,2%	19,6%	8,8%	33,5%	5,9%	6,6%
Αριθμός εργαζόμενων	Βοηθός στην οικογενειακή επιχείρηση	80,8%	7,7%	0,3%	0,3%	1,4%	0,4%	9,1%
	Μέχρι και 10 άτομα	57,6%	9,9%	4,2%	2,0%	16,4%	3,2%	6,7%
Κλάδος δραστηριότητας	Πάνω από 10 άτομα	15,5%	3,6%	26,5%	11,9%	30,7%	5,6%	6,1%
	Γεωργία, Δασοκομία και Αλιεία	82,9%	6,5%	0,7%	0,4%	2,9%	1,0%	5,6%
	Βιομηχανία, Ορυχεία, Κατασκευές	34,1%	7,6%	19,9%	5,7%	22,0%	3,6%	7,2%
	Υπηρεσίες επιχειρηματικής οικονομίας	40,4%	7,5%	12,3%	6,3%	22,5%	4,1%	6,8%
Επάγγελμα	Άλλες υπηρεσίες	25,5%	7,5%	16,4%	8,1%	30,5%	6,1%	5,9%
	Μη χειρωνακτικά υψηλής εξειδίκευσης	36,4%	8,0%	14,0%	8,6%	22,3%	5,2%	5,4%
	Μη χειρωνακτικά χαμηλής εξειδίκευσης	32,8%	6,3%	15,6%	7,0%	27,0%	3,9%	7,4%
	Χειρωνακτικά με εξειδίκευση	58,0%	7,6%	8,1%	2,5%	14,4%	3,2%	6,2%
	Στοιχειώδη	30,0%	9,2%	16,1%	3,2%	28,7%	5,4%	7,3%

- Οι ώρες εργασίας δεν καταγράφονται για λίγο παραπάνω από το 40% των ερωτώμενων. Αναμενόμενα, το φαινόμενο είναι περισσότερο έντονο στους αυτοαπασχολούμενους (περίπου 81%) ή τους βοηθούς στην οικογενειακή επιχείρηση ενώ εντοπίζεται και στο 20% των μισθωτών. Η μη καταγραφή παρατηρείται συχνότερα στο γεωργικό κλάδο και στις μικρές επιχειρήσεις, δηλαδή σε περιπτώσεις με μεγαλύτερη παρουσία αυτοαπασχολούμενων ή/και βοηθών στην οικογενειακή επιχείρηση.
- Η αυτοκαταγραφή των ωρών εργασίας είναι περιορισμένη (7%) και αφορά περισσότερο τους αυτοαπασχολούμενους.
- Για το 45% των ερωτώμενων χρησιμοποιείται κάποιος τρόπος καταγραφής των ωρών εργασίας. Περισσότερο διαδεδομένη πρακτική (22%) είναι η χειροκίνητη καταγραφή από τον προϊστάμενο ή κάποιο συνάδελφο ενώ ακολουθούν η παραδοσιακή χάρτινη κάρτα (13%) και τα ηλεκτρονικά μέσο καταγραφής (6%). Η καταγραφή αφορά περισσότερο τους μισθωτούς, τις μεγαλύτερες επιχειρήσεις καθώς και τον κλάδο των μη επιχειρηματικών δραστηριοτήτων, ο οποίος άλλωστε αποτελείται κατά μεγάλο μέρος από δημόσιες υπηρεσίες. Το μέσο καταγραφής διαφοροποιείται ανάλογα με τον κλάδο δραστηριότητας και το επάγγελμα: η κάρτα χρησιμοποιείται συχνότερα στον βιομηχανικό κλάδο ενώ η χειροκίνητη καταγραφή στις μη επιχειρηματικές δραστηριότητες.

## ΕΠΕΞΗΓΗΜΑΤΙΚΕΣ ΣΗΜΕΙΩΣΕΙΣ

**Έρευνα για τη θέση στην αγορά εργασίας των μεταναστών και των άμεσων απογόνων τους** Η ειδική «Έρευνα για την οργάνωση της εργασίας και τη ρύθμιση του χρόνου εργασίας» διεξήχθη το Β' τρίμηνο 2015 μαζί με την Έρευνα Εργατικού Δυναμικού. Σκοπός της έρευνας ήταν η συλλογή πληροφοριών σχετικά με το βαθμό ευελιξίας στο χρόνο εργασίας, τις μεθόδους οργάνωσης της εργασίας και το χώρο ή τους χώρους που διεξάγεται η εργασία.

**Νομικό πλαίσιο** Δεν υπήρξε νομικό πλαίσιο για την ειδική «Έρευνα για την οργάνωση της εργασίας και τη ρύθμιση του χρόνου εργασίας»

**Περίοδος αναφοράς** Εβδομάδα αναφοράς, όπως ορίζεται από την Έρευνα Εργατικού Δυναμικού (ΕΕΔ).

**Κάλυψη** Ο πληθυσμός αναφοράς της τριμηνιαίας ΕΕΔ αποτελείται από όλα τα άτομα που ζουν σε ιδιωτικά νοικοκυριά. Η ειδική έρευνα «για την οργάνωση της εργασίας και τη ρύθμιση του χρόνου εργασίας», αφορούσε τους απασχολούμενους.

**Ορισμοί** **Έκτακτη απουσία ωρών:** Κατά κανόνα αναφέρεται σε απουσία 1-2 ωρών από την εργασία για προσωπικούς ή οικογενειακούς λόγους όπου έχει υπάρξει ειδοποίηση την ίδια ημέρα.

**Έκτακτη απουσία ημερών:** Δεν υπολογίζονται ημέρες αναρρωτικής άδειας, μακροχρόνιες και προγραμματισμένες άδειες οποιασδήποτε διάρκειας. Η άδεια ημερών χαρακτηρίζεται έκτακτη αν έχει αιτηθεί το πολύ μία ημέρα πριν.

**Αλλαγή ωραρίου εργασίας:** Περιλαμβάνονται και οι υπερωρίες

<b>Κλάδος δραστηριότητας</b>	<b>Κλάδοι ΣΤΑΚΟΔ-08</b>
Γεωργία, Δασοκομία και Αλιεία	A
Βιομηχανία, Ορυχεία, Κατασκευές	B-ΣΤ
Υπηρεσίες επιχειρηματικής οικονομίας	Z-N
Δημόσια διοίκηση, υγεία, εκπαίδευση & άλλες υπηρεσίες	Ξ-Υ

<b>Επάγγελμα</b>	<b>Επαγγέλματα ISCO-</b>
	<u>08</u>
Μη χειρωνακτικά υψηλής εξειδίκευσης	1-3
Μη χειρωνακτικά χαμηλής εξειδίκευσης	4-5
Χειρωνακτικά με εξειδίκευση	6-8
Στοιχειώδη	9

**Μεθοδολογία** Τα χαρακτηριστικά της έρευνας εκτιμώνται με την εφαρμογή κατάλληλου αμερόληπτου εκτιμητή, ο υπολογισμός του οποίου βασίζεται: α) στην πιθανότητα επιλογής των νοικοκυριών του δείγματος, β) στο ποσοστό ανταπόκρισης των νοικοκυριών του δείγματος σε κάθε πρωτογενή μονάδα δειγματοληψίας (επιφάνεια) και γ) στην κατανομή του πληθυσμού κάθε περιφέρειας κατά φύλο και ομάδες ηλικιών.

**Παραπομπές** Περισσότερες πληροφορίες (πίνακες, μεθοδολογία) σχετικά με την «Έρευνα για την οργάνωση της εργασίας και τη ρύθμιση του χρόνου εργασίας» μπορούν να αναζητηθούν στην ιστοσελίδα της ΕΛΣΤΑΤ, <http://www.statistics.gr/statistics/-/publication/SJO28/->